

EXPORTAÇÃO

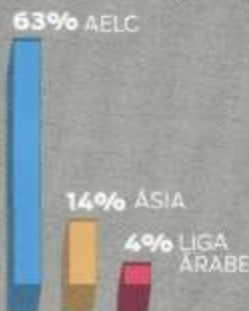
Mudança de foco

A CRISE ECONÔMICA ALTEROU O CENÁRIO DAS VENDAS EXTERNAS E NOVOS DESTINOS SE DESTACAM

POB *Adriana Fonseca*

1. APENAS TRÊS REGIÕES COMPRARAM MAIS PRODUTOS DO BRASIL*

Percentual de crescimento das exportações no 1º semestre de 2009



A crise econômica mundial afetou as vendas externas brasileiras. No primeiro semestre deste ano, as exportações do Brasil para o mundo caíram 22,8%, passando de US\$ 90,645 bilhões de janeiro a junho de 2008 para US\$ 69,952 bilhões no mesmo período de 2009. Para três blocos econômicos, no entanto, elas aumentaram: Associação Europeia de Livre Comércio (AELC), 63%; Ásia, 14%; e Países Árabes, 4%. "Estamos assistindo a uma mudança nas cadeias de fornecimento mundial por conta da crise", afirma Frederico Turolla, professor de economia da ESPM e sócio da Pezco Consultoria Econômica. "Passamos a fornecer mais produtos básicos para a China — o que explica, em parte, o crescimento das vendas para a Ásia — e diminuímos as vendas para os países desenvolvidos, que reduziram as compras." Turolla lembra que, apesar da mudança no cenário das vendas externas, os destinos tradicionais das nossas exportações, como Estados Unidos, Europa e Argentina, ainda são relevantes e não devem ser abandonados. "Os produtos vendidos aos mercados tradicionais têm maior valor agregado que aqueles exportados para a Ásia", diz.

2. OS PAÍSES QUE MAIS COMPRAM

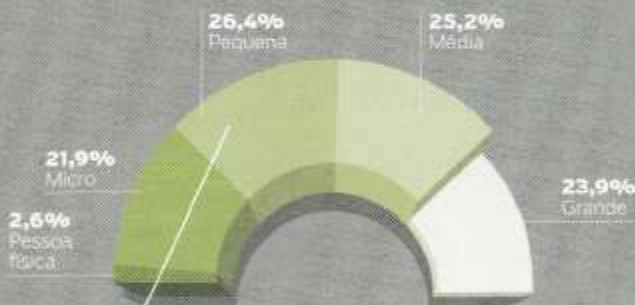
AELC

FORMADA POR SUÍÇA, NORUEGA, ISLÂNDIA E LIECHTENSTEIN, a Associação Europeia de Livre Comércio importa do Brasil, principalmente, minérios — a Suíça foi campeã de pedidos e a Islândia importou uma quantidade muito maior de alumina calcinada no primeiro semestre deste ano. Também exportamos para a região grãos, suco de laranja, carne de frango, café e algodão



Associação Europeia de Livre Comércio

3. AS EMPRESAS BRASILEIRAS EXPORTADORAS POR PORTE (EM 2008)



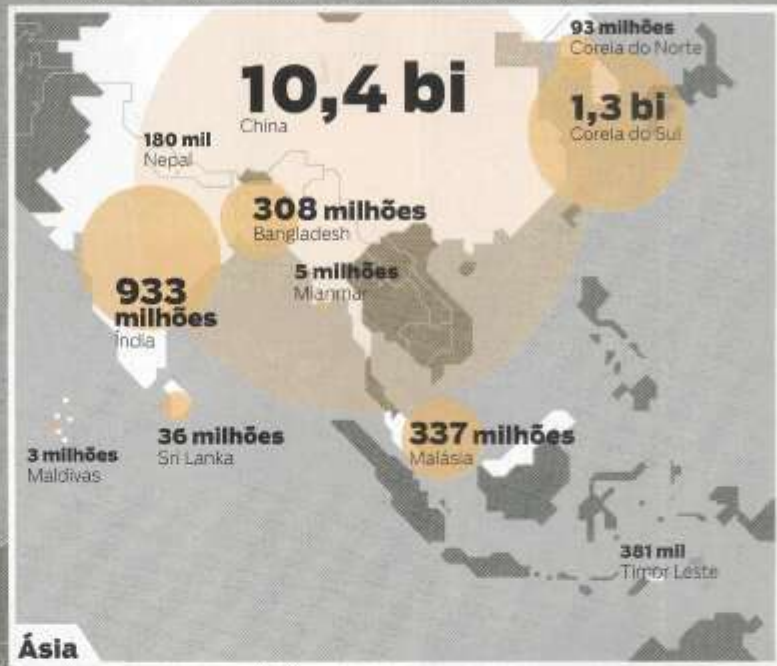
76,1%

DOS EXPORTADORES BRASILEIROS são pessoas físicas, micro, pequenas e médias empresas, mas eles representam apenas 6% do volume financeiro exportado

DENTRO DE CADA BLOCO (exportações brasileiras em US\$)*

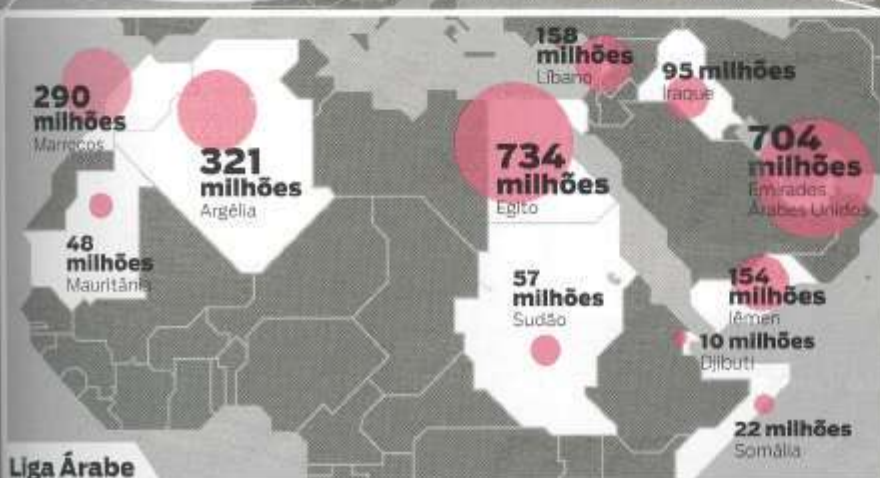
ÁSIA

O PRINCIPAL PRODUTO DA BALANÇA COMERCIAL ENTRE BRASIL E ÁSIA É A SOJA. A China segue comprando grande quantidade de grãos. Na pauta com a Ásia também constam minérios, açúcar, carnes de frango e bovina e café, entre outros produtos



LIGA ÁRABE

Os países do Oriente Médio e do norte da África sofreram menos com a crise econômica mundial e por isso se tornaram uma alternativa às exportações brasileiras. A PARTICIPAÇÃO DESTA REGIÃO NA Pauta de Exportações Brasileiras tem crescido gradativamente e passou de 4,56% no primeiro semestre de 2008 para 6,15% no mesmo período deste ano. As empresas brasileiras vendem para lá itens como açúcar, carnes, minério de ferro, café, chá mate, especiarias, papel, moda (roupas, sapatos e cosméticos) e serviços de construção civil



* DENTRO DE CADA BLOCO OS ÍTEMS QUE ALIMENTAM AS IMPORTAÇÕES DO PAÍS, DE JANEIRO A JUNHO DE 2009